

Näin otat kiertotalouden mukaan aluesuunnitteluun

- erityisesti alueen suunnittelua koskevia vinkkejä

Kiertotaloutta voidaan edistää aluesuunnittelussa monin tavoin. Aluesuunnittelun muotoja on monenlaisia kuten muun muassa eri kaavat, tontinluovutus sopimukset, erilaiset muut kunnan ja maanomistajan sekä rakentajan väliset sopimukset että muut maankäytön suunnitelmat. Ota mukaan näitä tässä esitettyjä kiertotalousteemoja soveltuvalla tavalla kukin suunnittelukohteen erityispiirteet huomioiden.

1. Suunnittele alueellinen uusiutuvan energian järjestelmä ja edellytä sen tuotantoa

Asemakaavassa pitää osoittaa varaukset, mihin uusiutuvan energian tuotantoa voi sijoittaa ja muuten varautua sopimaan rakennusten liittämistä kaksisuuntaisiin energiaverkkoihin. Alueelliset kiertoenergiaratkaisut on myös suunniteltava ajoissa. Edellytä kaavassa uusiutuvan energian tuotantoa tontikohtaisesti.

2. Varaudu suunnitelmissa jakamistalouden tarpeisiin

Erilaiset jakamistalouden kohteet, kuten yhteiskäyttö-autot ja muut liikkuksen välineet vaativat tilaa. Varaudu suunnitelmissa niihin varaamalla niille tilaa sekä tarjoamaan mahdollisia hyvityksiä esimerkiksi vähennyksiä pysäköintipaikkavelvoitteisiin.

3. Huolehdi alueen biologisten kiertojen ja biomassan säilymisestä

Huolehdi suunnitelmissa, että suunnittelualueelta poistettava biomassa korvataan uusilla istutuksilla. Aseta asemakaavassa tonteille viherkerroinvaatimus. Huolehdi biologisten kiertojen esimerkiksi hulevesien käsittelystä alueella ja ekosysteemipalvelujen säilymisestä tai korvaamisesta.

4. Edellytä paikallisten poistettavien biomateriaalien käyttöä alueella

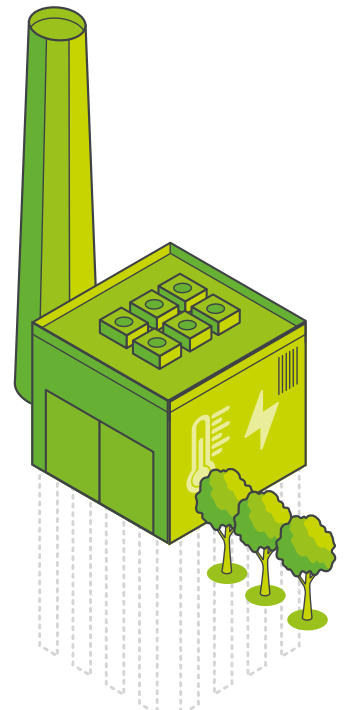
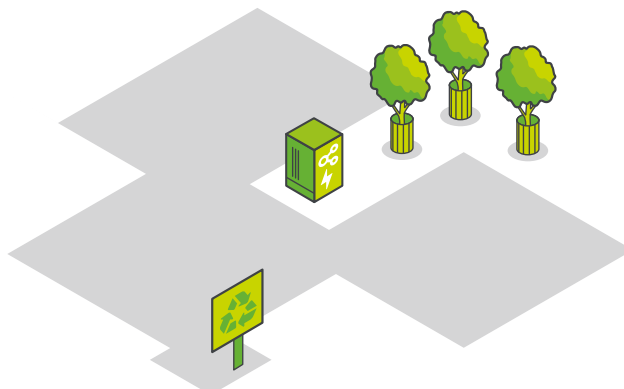
Jos suunnittelualueelta joudutaan poistamaan paljon esimerkiksi puustoa tai muuta biomassaa, voi suunnittelussa edellyttää, että se käytetään jollain tavoin hyödyksi osana rakentamista suunnittelualueella.

5. Kierrätä maamassat

Huolehdi siitä, että suunnittelualueelta louhittavat maamassat päätyvät käyttöön muussa lähialueen rakentamisessa. Tarvittaessa suunnittele etukäteen mihin massat välivarastoidaan.

6. Edellytä kierrätystä työmailla

Edellytä suunnittelualueen työmailla työmaiden jätteiden ja ylijäämämateriaalin lajittelua ja kierrätystä.



7. Edellytää uudisrakennuksilta pientä elinkaaren hiilijalanjälkeä

Asemakaavassa tai tontinluovutuksen yhteydessä voidaan edellyttää rakennetavilta rakennuksilta lainsäädäntöä matalampaa elinkaaren hiilijalanjälkeä

8. Edellytää kierrätysmateriaalien ja -tuotteiden käyttöä

Markkinoilla on jo saatavilla CE-merkittyjä uusiutuotteita. Niiden käytön edellyttäminen tukee kiertotalouden markkinoiden kehittymistä ja pienentää rakentamisesta aiheutunutta päästöpiikkiä.

9. Edellytää uudisrakennuksilta materiaalipassia

Digitaalinen materiaalipassi auttaa kierrättämään puretussa rakennuksen materiaalit.

10. Edellytää uudisrakennuksilta pitkäikäisyyttä, muuntojoustavuutta ja purettavuutta

Uudisrakennuksilta usein kannattaa edellyttää pitkäikäisyyttä, esimerkiksi 100 vuotta vaikka elinkaaren hiilijalanjälki standardinomaisesti laskettaisiinkin 50 vuodelle. Myös muuntojoustavuutta tai vaihtoehtoisia käyttötarkoituksia sekä purettavuutta voi edellyttää uudisrakennuksilta.

11. Edellytää purettavan rakennuksen hyödyntämistä

Usein suunnitellussa kohteessa on tarkoitus purkaa vanha rakennus ja rakentaa sen tilalle uusi. Tällaisissa tapauksissa voi olla ympäristön kannalta paras ratkaisu, jos purettavan rakennuksen osia, esimerkiksi runkoa hyödynnetään osana uutta rakennusta.

12. Edellytää laajaa purkukartoitusta ja kiertotaloussuunnitelmaa

Purkavan saneerauksen kohteissa edellytää purkukartoitusta ja purkumateriaalien kierrätysuunnitelmaa.

