

# Så här beaktar du den cirkulära ekonomin vid områdesplanering

## – tips speciellt för planering av områdesanvändningen

Den cirkulära ekonomin kan främjas på många sätt vid områdesplanering, som förekommer i många olika former, t.ex. olika planer, avtal om tomtöverlåtelser, diverse andra avtal mellan kommunen och markägaren samt byggaren och andra markanvändningsplaner.

Beakta nedanstående teman för cirkulär ekonomi på lämpligt sätt, med hänsyn till särdragen hos varje planeringsobjekt.

### 1. Planera ett system för förnybar energi på området och förutsätt att det producerar energi

I detaljplanen måste man ange reserveringar för var förnybar energiproduktion kan placeras och i övrigt vara beredd på att avtala om anslutning av byggnader till dubbelriktade energinät. Det gäller också att i tid planera lösningar för sådan förnybar energi på området. Förutsätt i planen att förnybar energi produceras tomtvis.

### 2. Förbered planerna för delningsekonomins behov

Olika delningsekonomiska tjänster, såsom delade bilar och andra färdmedel kräver utrymme. Förbered planerna för de här sakerna genom att reservera utrymme för dem och genom att erbjuda eventuella kompensationer, till exempel avdrag på parkeringsnormerna.

### 3. Se till att de biologiska kretsloppen och biomassan i området bibehålls

Säkerställ i planerna att den biomassa som avlägsnas från det planerade området ersätts med nya planteringar. Ställ krav på att tomterna i detaljplanen ska ha en grönfaktor (grönkoefficient). Trygga behandlingen av de biologiska kretsloppen på området, som exempelvis dagvatten, och bevarandet eller ersättandet av ekosystemtjänster.

### 4. Förutsätt att biomaterial som avlägsnas från en plats används på området

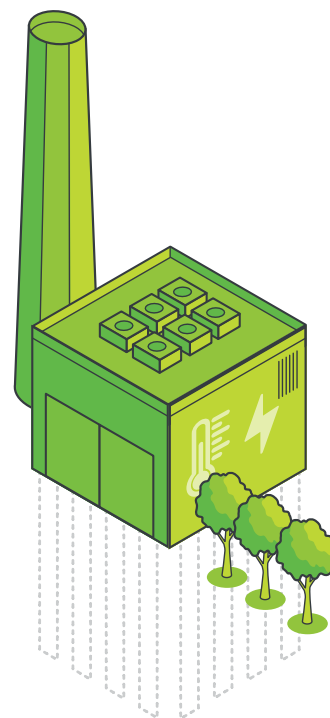
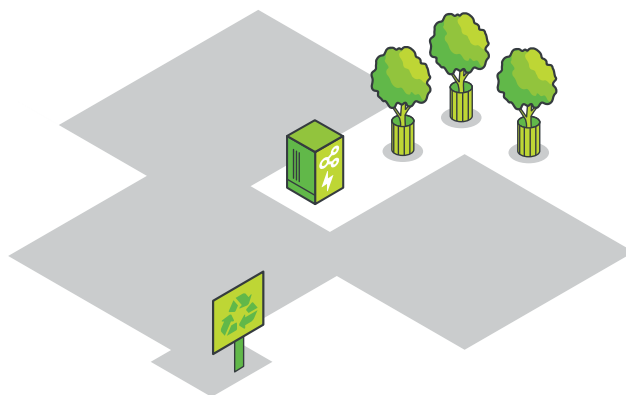
Om man till exempel är tvungen att avlägsna många träd eller annan biomassa på det planerade området, kan man vid planeringen förutsätta att det utnyttjas på något sätt vid byggandet på det planerade området.

### 5. Återvinn jordmassor

Se till att jordmassorna som sprängs bort på det planerade området används vid annat byggande i närområdet. Om det behövs, planera i förväg var massorna kan mellanlagras.

### 6. Förutsätt att man återvinner på byggplatserna

Förutsätt att byggplatserna inom det planerade området sorterar och återvinner avfallet och överskottsmaterialet som uppstår på byggena.



# Så här beaktar du den cirkulära ekonomin vid områdesplanering

- tips i synnerhet för tomtspecifik planering

## 7. Förutsätt att nybyggen har ett litet koldioxid-avtryck under hela livscykeln

I detaljplanen eller i samband med tomtöverlåtelse kan man kräva att nya byggnader har ett mindre koldioxidavtryck under hela livscykeln än lagstiftningen kräver.

## 8. Förutsätt att återvinna material och produkter används

Det finns redan CE-märkta återvinnings-produkter på marknaden. Att förutsätta att sådana används stöder utvecklingen av marknaden för cirkulär ekonomi och minskar den utsläppstopp som byggande orsakar.

## 9. Förutsätt att nybyggen har materialpass

Ett digitalt materialpass bidrar till att material kan återvinnas när en byggnad rivs.

## 10. Förutsätt att nya byggnader har lång livslängd, är flexibla och kan rivas

Det lönar sig ofta att förutsätta att nybyggen får en lång livslängd, till exempel 100 år, även om det standardiserade koldioxidavtrycket under livscykeln skulle beräknas på 50 år. Man kan även förutsätta att nya byggnader är anpassningsbara eller kan få ett alternativt användningsändamål och att de kan rivas.

## 11. Förutsätt att man återvinner byggnaden som rivs

Ofta är avsikten med den planerade platsen att man river en gammal byggnad och uppför en ny i stället. I sådana fall kan den bästa lösningen ur miljösynpunkt vara att delar av byggnaden som ska rivas, exempelvis husstommen, utnyttjas som en del av den nya byggnaden.

## 12. Förutsätt att en omfattande rivningskartläggning och plan för cirkulär ekonomi görs

Förutsätt att en rivningskartläggning och en återvinningsplan för rivningsmaterialet görs vid rivning och renovering.

